

# LE PORGE *Le mag*

LE MAGAZINE D'INFORMATION

DOSSIER  
La gestion de l'eau



VIE MUNICIPALE  
Le Porge, lauréat du plan  
national " Villages d'avenir "

VIVRE ENSEMBLE  
Un chantier de volontariat  
Européen

## Un minibus communal

Lundi 10 juin, La Municipalité a inauguré le nouveau minibus communal de 9 places, en présence des sponsors, de Madame la Maire et de membres du Conseil Municipal.

Son acquisition a été intégralement financée, dans le cadre d'une convention avec Infocom, grâce aux 14 entreprises, commerçants et artisans locaux qui ont acheté des emplacements publicitaires sur la carrosserie. Notre commune a également participé en apposant le logo de la ville.

Ce minibus permettra de développer la mobilité solidaire (*transport des personnes âgées*), d'être utilisé dans le cadre d'activités du CCAS, et pourra être mis à la disposition des associations locales pour le déplacement de leurs adhérents.

Après avoir remercié les financeurs pour cette opération qui va faciliter les déplacements d'une partie de la population, Madame la Maire les a invités à partager un moment convivial autour d'un buffet.



### REMERCIEMENTS AUX ANNONCEURS !

Tabac Presse Lacourty, Intermarché, Touch du Bois, Gassian, JDC Agencement, Les Briconautes, Les Écuries du Bourdiou, Thibault Pereira - Réalisations Bois, CPB Frères, Vanessa De Flisque - Conseillère Immobilière, Baine Carrelage, Baney Couverture, Optique L'Hostis, OP2 Lacanau, Mairie Le Porge.

### S O M M A I R E

À la Une .....	p.2	Retour en images .....	p.14-15
Le mot de Madame la Maire .....	p.3	Environnement .....	p.16-17
Vie municipale .....	p.4-5-6	Vivre ensemble .....	p.18-19
Vie associative .....	p.7	Solidarité / Jeunesse .....	p.20-22
Travaux .....	p.8	Saison estivale .....	p.23-25
Services techniques .....	p.9	Grand Angle .....	p.26-27
Dossier .....	p.10-13	Agenda .....	p.28

Le Porge Le Mag, Magazine d'information de la commune de Le Porge – N°13 - 2024

Édité par : Mairie de Le Porge, 1 Place Saint-Seurin - CS 40002 - 33680 Le Porge - ☎ 05 56 26 50 15 - ✉ accueil@mairie-leporge.fr

🌐 www.mairie-leporge.com - 📱 mairie.leporge • Directrice de la publication : Sophie Brana

Comité de rédaction : Sophie Brana, Marianne Boiron-Reverbel Comité de relecture : S. Brana, V. Laborie Salesse, M. Boiron-Reverbel, A.S. Orlanges

Création graphique : Élodie Spiteri

Crédits photos : Mairie Le Porge avec la collaboration des services municipaux et des partenaires de la vie locale, Freepik.com Impression : Laplante, papier PEFC • Gratuit - Tirage : 1900 exemplaires





*Chères Porgeaises, Chers Porgeais,*

**Nous avons connu cet hiver des précipitations exceptionnelles, correspondant en volume à 20 fois le lac de Lacanau, ce que nos sols ne peuvent absorber, les nappes étant déjà affleurantes en temps normal.** Le Porge est en effet construit sur des marais, que le canal du Porge a permis en partie d'assécher. Il n'en reste pas moins que nous restons une région de zones humides.

Contrairement à ce que la situation a pu laisser penser, le système des crastes, qui sont régulièrement entretenues, a très bien fonctionné. Mais comme vous le lirez dans le dossier de ce Mag, il leur faut plusieurs semaines pour évacuer des précipitations aussi abondantes.

**Celles-ci ont mis à mal notre réseau d'assainissement, qui subit des "eaux parasites",** c'est-à-dire l'infiltration d'eaux claires : environ 60% des eaux traitées par la station d'épuration sont le fait d'infiltrations d'eaux de pluie, 70% dans certaines parties du bourg, et non d'eaux usées. Cette situation est problématique et ne peut perdurer : elle surcharge le réseau, entraîne des débordements dans le milieu naturel en cas de fortes pluies, donc de la pollution, sans compter les nuisances extrêmes chez certains riverains. Ces eaux parasites représentent également un coût important, puisque nous payons tous pour traiter ces eaux qui n'ont pas besoin de l'être. Elles nous obligent aussi à sur-dimensionner le réseau, ce qui représente là encore un investissement très élevé.



Dès la décrue des eaux et la fin de la surcharge du réseau, nous avons pu procéder à des investigations avec Suez, notre délégataire. Nous avons ainsi réparé une canalisation, qui avait dû être cassée par une épaveuse lors de l'entretien des fossés vers l'avenue de la Côte d'Argent, nous avons rehaussé l'ensemble des regards, nous avons travaillé à l'étanchéité du réseau. **Soyez assurés que la mairie fera les investissements nécessaires.**

**Il s'avère cependant que la grande majorité des infiltrations d'eaux parasites proviennent de branchements sauvages ou non conformes privés, totalement interdits.**

En effet, les eaux pluviales doivent être séparées des eaux usées. Sont ainsi concernés les eaux de vidange des piscines, les gouttières directement reliées au tout à l'égout, les pompes de relevage qui envoient l'eau des terrains dans le réseau, ou encore les branchements non conformes. Les contrôles vont se poursuivre pour demander des mises en conformité des installations aux riverains concernés.

Il est de notre responsabilité à tous que la situation que nous avons connue cet hiver ne se reproduise pas.

*Sophie Blana*  
Maire de Le Porge

## LES DÉLÉGATIONS DE VOS ÉLU-ES

### Adjoint-es

**Didier Deyres**, forêt, agriculture, énergie et réseaux  
**Anne-Sophie Orlianges**, économie, tourisme et ressources humaines  
**Philippe Paquis**, jeunesse et vie scolaire  
**Vanessa Laborie Salesse**, communication, culture et événementiel  
**Sylvain Lamothe**, urbanisme, mobilité, sécurité et prévention  
**Christine Garrido**, action sociale, santé, solidarité et action en direction des seniors

Pour prendre rendez-vous  
05 56 26 50 15

### Conseiller-es

**David Faure**, associations, événementiel et finances  
**Marie-José Lopes-Nieborg**, camping municipal  
**Michel Lapeyre**, prévention et sécurité  
**Constance Schuller**, environnement et développement durable  
**Yohann Pêché**, environnement plage  
**Ingrid Connesson**, citoyenneté  
**Guillaume Bousbib**, communication  
**Lucia Marta**, innovation et développement économique  
**Olivier Mourelon**, voirie  
**Laure Ivaskevicius**, bibliothèque et archives communales  
**Nicolas Feret**, équipement et bâtiments

## Dispositif national " Villages d'avenir "

### Notre commune est lauréate !

Annoncé par la Première Ministre le 15 juin 2023 dans le cadre du plan France Ruralités, " Villages d'avenir " vise à accompagner des communes rurales de moins de 3500 habitant-es dans la réalisation de leurs projets de développement, et en les orientant vers les dispositifs et aides existantes de l'État comme des autres partenaires financeurs.



Liberté • Égalité • Fraternité  
RÉPUBLIQUE FRANÇAISE

La commune bénéficie d'un appui en ingénierie à partir de janvier 2024, pour une durée de 12 à 18 mois. Le programme doit permettre de faire évoluer le village de façon innovante, avec une dimension environnementale forte, qui fait l'attrait et la force de notre commune : aménagement du centre bourg avec désimperméabilisation, végétalisation, aménagements bois ; mise en place de mobilités douces (*voies vertes, zone de rencontre, chemin des écoliers*), développement des énergies renouvelables.



En parallèle, l'objectif est de (re)créer une vraie vie de village, avec le réaménagement de la place pour la rendre plus attractive, le renforcement du pôle administratif et la création d'une halle commerçante.

Le label " Villages d'avenir " nous permet de bénéficier de l'accompagnement d'une cheffe de projet financée par l'État, mais également par l'agence d'urbanisme " A'Urba ". Ce label nous permet aussi d'obtenir un soutien financier renforcé de l'État dans le cadre de ses dotations à l'investissement, et d'obtenir une aide au montage de dossiers de subventions pour les projets de grande ampleur, comme celui de l'aménagement du centre-bourg.

## Raccordement au réseau d'assainissement collectif



Conformément à l'article L 2224-8 du Code Général des Collectivités Territoriales, la commune contrôle la conformité des raccordements des installations privées d'assainissement aux réseaux publics.

Le contrôle du raccordement à l'assainissement communal s'inscrit dans une véritable démarche de lutte contre la pollution visant à :

- supprimer les rejets directs d'eaux usées en milieu naturel;
- réduire les entrées d'eaux parasites dans les réseaux d'eaux usées (*toitures, relèvement de nappe, puits de décompression des piscines, vidange des piscines*);
- améliorer le fonctionnement de la station d'épuration en réduisant la variabilité des volumes à traiter et la dilution des effluents par temps de pluie.

La commune organisera prochainement une campagne de contrôle des installations privées raccordées au réseau public des eaux usées.

En cas de non-conformité, le propriétaire privé sera mis en demeure de réaliser les travaux nécessaires dans un délai contraint.

**Nous vous invitons d'ores et déjà à vérifier vos installations privées et engager les travaux nécessaires à la correction des anomalies éventuellement identifiées.**

Conformément à l'article L.1331-8 du Code de la Santé Publique, une pénalité vous sera appliquée équivalente à la majoration de 100% de votre redevance d'assainissement et ce jusqu'au constat de la mise en conformité de vos installations par nos services.

Participez à l'élaboration de votre magazine municipal en transmettant vos projets, photographies et souhaits d'articles, par mail : [communication@mairie-leporge.fr](mailto:communication@mairie-leporge.fr)

Prochaine publication : novembre 2024  
Date limite de réception des informations 10/10/2024





## Une nouvelle secrétaire générale

**Aude Massabiau est arrivée le 15 avril 2024 au sein de la Mairie.**

Dans la fonction publique depuis 24 ans, elle a tout d'abord commencé sa carrière dans les rangs de la Gendarmerie, après de nombreuses affectations dont la Drôme, la Creuse, Tahiti ou encore Lacanau.

C'est en 2020 qu'elle entame une reconversion en Fonction Publique Territoriale à la Mairie d'Arès en tant qu'assistante de direction. Secrétaire du Maire et de la Direction Générale des Services, elle occupe le poste de responsable de l'administration générale avec des fonctions identiques.

“ Ce poste a une connotation particulière car il s'agit du village de mon enfance, je suis très heureuse de pouvoir y travailler et m'impliquer dans la vie de la commune aujourd'hui. ”



## Révision du Plan Local d'Urbanisme

Le 28 novembre 2022, le Conseil Municipal a engagé une procédure de révision du Plan Local d'Urbanisme approuvé en 2017, afin de prendre en compte les nombreuses modifications législatives intervenues en matière d'urbanisme, et permettre ainsi de disposer d'un document stratégique en phase avec le projet de territoire porté par la Municipalité.



Dans ce cadre, une première réunion publique s'est tenue le 06 juin dernier en présence de Myriam Cazamayor représentante du groupement de recherche POPSU, et des cabinets CRÉHAM et BKM, en charge de l'élaboration du document.

Après la projection du documentaire " *Le Porge, le territoire en partage* ", tourné sur notre commune par l'agence CAPA, ont été présentés les différents éléments de cadrage réglementaire à suivre dans la procédure de révision, la synthèse de l'état initial de l'environnement, et celle du diagnostic territorial.

Un rappel des mesures de concertation a également été effectué afin que chacun puisse faire part de ses observations et propositions dans la construction de ce document. Il doit définir les objectifs d'aménagement, de développement et de préservation de l'environnement du territoire communal à l'horizon 2035.

### À noter

➤ La concertation publique se déroule tout au long des phases d'études. Elle permet aux habitants de s'informer sur l'avancement de la démarche, d'exprimer leurs avis sur le projet et de formuler leurs demandes. Prochaine étape en septembre, avec l'adoption du PADD.

➤ Une synthèse des travaux de recherche réalisés sur Le Porge par l'équipe POPSU fait l'objet d'un livre aux éditions " *Autrement* ", à paraître prochainement.

### RAPPEL DU RÔLE DU PLAN LOCAL DE L'URBANISME



Le PLU est un document de planification et opérationnel.

- Il analyse le fonctionnement et les enjeux du territoire.
- Il définit des objectifs d'aménagement, de développement et d'environnement pour 10 ans environ.
- Il fixe les règles d'utilisation du sol qui s'imposent aux opérations d'aménagement et de construction.

### LE PLU DOIT :

- répondre aux exigences du Code de l'Urbanisme et des lois en vigueur.
- être compatible avec les documents-cadres supra communaux (*SCOT Médoc 2033, Charte du Parc Naturel Régional Médoc*).

Le PLU doit assurer la cohérence des politiques menées sur la commune (*habitat, économie, équipements, infrastructures, transports, eau et assainissement, milieux naturels, patrimoines ...*).

### LE PLU TRADUIT UN PROJET COLLECTIF

- Il se construit en association et en concertation : SMERSCOT, CdC Médulienne, Parc Naturel Régional du Médoc, DDTM Gironde, habitants...
- Il ne peut être la somme de projets ou de souhaits individuels.

## Une halle sur la Place Saint-Seurin Présentation du projet sélectionné

Vue de la place

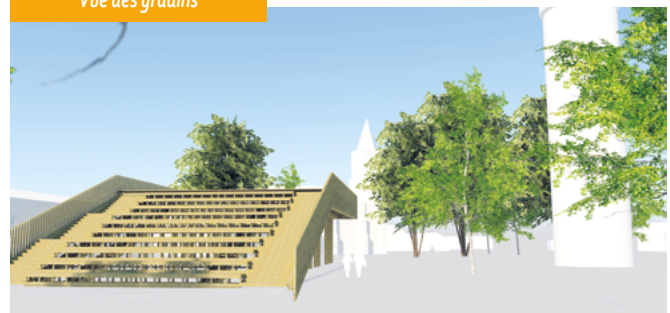


Avec une emprise au sol de 380 m<sup>2</sup> et 5,90 mètres de hauteur, cette structure à grandes portées permettra de libérer le sol et d'envisager de multiples utilisations. La halle permettra d'accueillir non seulement les stands du marché, mais aussi des manifestations festives, ou tout simplement de devenir un abri toutes saisons.

Sobre et fonctionnel, cet équipement jouera avec la lumière naturelle. Il fera la part belle au bois et aux matériaux naturels et écologiques, afin de minimiser l'impact sur l'environnement et de réduire les coûts d'entretien. Sur le toit, une terrasse belvédère sera accessible par des escaliers, qui pourront également servir de gradins pour profiter de séances de cinéma en plein air ou de spectacles sur le terrain du tiers-lieu.

La construction de la halle sera le point de départ du réaménagement du centre-bourg, imaginé collectivement avec les habitant-es lors de l'étude urbaine participative menée par le collectif "ID De ville".

Vue des gradins



Le lancement des travaux de la halle est prévu pour le 1er trimestre 2025. La mission de conception et de maîtrise d'œuvre a été confiée au cabinet d'architecture "Atelier 36" basé à Talence, en collaboration avec le bureau d'études Elioth.

### QUALITÉ DES EAUX DE BAINADE : LA PLAGE DE LA JENNY CLASSÉE N°1 EN FRANCE !

Nous avons le plaisir et la fierté de vous annoncer que notre commune a récemment été distinguée par un classement établi par l'association "Eau et Rivières de Bretagne". En effet, la plage de la Jenny caracole en tête de cette étude nationale consacrée à la qualité des eaux littorales.

**ELLE OBTIENT LE SCORE PARFAIT DE 100, SOIT LA PREMIÈRE POSITION SUR LES 1853 PLAGES ANALYSÉES.**

La plage du Gressier obtient également un beau résultat, classée 53<sup>ème</sup>. Il fait bon se baigner au Porge !

## Les Échassiers partiront bien en Suède cet été !



Les jeunes baseballeurs 15U partiront à Stockholm le 06 août prochain.

En effet, nous avons réuni les fonds nécessaires, plus de 15 000 euros, pour cet événement sportif hors du commun pour nos jeunes Échassiers.

Le club a su se dévouer pour créer divers événements afin de faire grossir la cagnotte.

À travers cet article, nous souhaitons remercier l'ensemble des Porgeaises et des Porgeais qui ont directement ou indirectement participé au loto d'avril, au vide-grenier du 8 mai ou à l'achat de brins de muguet le 1er mai...

De la part de l'ensemble du club des Échassiers du Porge Baseball mille mercis. Nous remercions aussi la mairie du Porge et les deux partenaires qui ont engagé des fonds afin de relever ce défi : " La Maison des Travaux " à Andernos et l'hôtel " L'Océana " à Lanton.

Malgré tout, il nous manque encore 900 euros pour nous permettre d'accéder à divers musées une fois à Stockholm. Alors si vous avez quelques euros à donner à nos jeunes, ils seront les bienvenus !

📞 N'hésitez pas à vous rapprocher des dirigeants du club 06 73 33 04 97

### LES ÉCHASSIERS RECRUTENT...

Pour la rentrée prochaine, l'ensemble des catégories jeunes : 9U, 12U et 15U recrutent. Les séniors recrutent aussi des joueurs débutants et une équipe seniors féminines débutantes est aussi en préparation... Rejoignez-nous, et pourquoi pas en famille ?

Reprise à partir du  
mercredi 04 septembre 2024



## Le Porge Loisirs



La soirée Bavaroise a remporté un grand succès et sera à renouveler ! La programmation du deuxième semestre 2024 prévoit :

- le 23 août une SOIRÉE FESTIVE
- le 21 septembre une SOIRÉE CABARET
- Retrouvons-nous en octobre pour la Saint-Seurin avec une EXPOSITION ARTISANALE
- le 26 octobre avec la SOIRÉE ANNÉES 80
- sans oublier le 31 décembre pour le RÉVEILLON !

Nous regrettons de ne pouvoir organiser la SOIRÉE REGGAE cette année, mais nous la mettons à notre programme de 2025 !

➔ La soirée portugaise avec l'animation musicale du groupe Som Deux Mille, initialement prévue le 29 juin, sera reportée à l'automne.

## La Pétanque Porgeaise

Pour cette saison 2024, la Pétanque Porgeaise compte une soixantaine de membres, la moitié en licence FFPJP et l'autre en cartes d'adhérents.

Le concours du dimanche 02 juin 2024 a attiré près de 130 joueurs dont plusieurs champions de France, et a honoré la mémoire de trois de nos membres disparus Bruno DA COSTA, Serge BALLION et Guy FROGER.

Le championnat du Porge 2024 aura lieu le dimanche 1<sup>er</sup> septembre 2024 et sera dédié à Sébastien FILLIE et Pierre DANSAN, eux aussi malheureusement disparus ces dernières semaines.

Entre-temps, les jeux aux tickets continuent le dimanche matin à 8h30, le mercredi après-midi à 14h et le vendredi à 20h30.

Rendez-vous pour tous au boulo-drome où vous recevrez un excellent accueil !

📞 Pour plus de renseignements : José LOUREIRO 07 82 61 91 58  
Thierry DAUVERGNE 06 76 63 13 61 / Alain DEYRES 06 85 44 99 47  
📧 lapetanqueporgeaise@gmail.com





## Aménagement d'un plateau surélevé

Dans le cadre de la sécurisation de l'entrée de la commune, le carrefour existant à l'intersection de l'Avenue du Bassin d'Arcachon et de la Route de La Jenny a été réaménagé.

L'objectif de ce projet est d'améliorer la sécurité des usagers en créant un plateau surélevé afin d'apaiser les conditions de circulation.



## Entretien et préservation de la chaussée

Les travaux de renforcement ont été effectués sur la route de La Jenny.

Ils consistent à réaliser des poutres de rives de part et d'autre de la chaussée pour consolider les bords de route et éviter ainsi les dégradations et la formation d'ornières.

## Éclairage public

Environ **95 % des points lumineux** de la commune sont rénovés et les ampoules remplacées par des Leds, permettant ainsi de réaliser des **économies importantes** sur la facture d'électricité.

L'ensemble des luminaires devrait être équipé d'ici la fin de l'année.



Remplacement des projecteurs de la pétanque



*Campagne de rebouchage des nids de poule sur la commune*

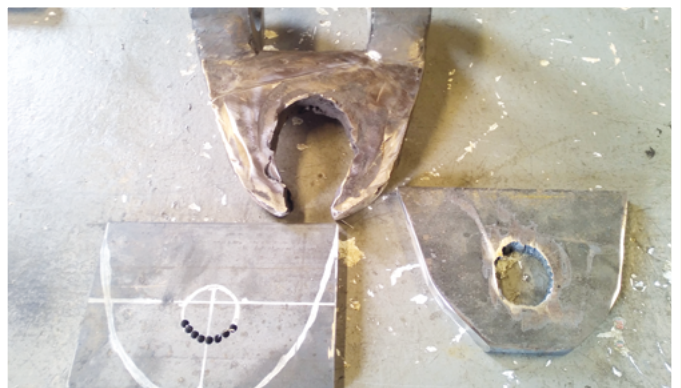


*Rénovation de l'aire de jeux de La Garenne*

*Réalisation du parcours de santé enfants sur le site du Pas du Bouc*



*Entretien du camping, peinture d'un bloc sanitaire*



*Ferronnerie aux ateliers, permettant de réparer l'ensemble de nos outils. Ici, fabrication de différents éléments pour la landaise*



*Nos services techniques ont du talent !  
Création d'un aérateur de terrains sportifs, pour augmenter la qualité du terrain*



*Un nouvel auvent pour l'ancienne gare*



# Le territoire des lacs Médocains et du canal du Porge

## LE TERRITOIRE MÉDOCAIN EST CARACTÉRISÉ PAR LA PRÉSENCE D'EAU

Par le passé, les lacs de Hourtin-Carcans et de Lacanau ont été connectés à l'Océan.

C'est au fil du temps, avec l'évolution du trait de côte et le mouvement des dunes littorales, que cet exutoire s'est fermé vers le début du Moyen-Âge.

Au 21<sup>ème</sup> siècle, de grands travaux sont entrepris pour canaliser les eaux qui s'écoulent de manière diffuse et superficielle, dans l'objectif d'assécher le territoire et limiter les inondations hivernales.

Le canal des Étangs, reliant les lacs au Bassin d'Arcachon est creusé de la main de l'homme et en conséquence, des écluses sont construites pour limiter l'assèchement en été. Après de graves inondations en janvier 1961, les communes autour

des lacs et du canal décident de mutualiser leurs moyens pour gérer l'eau de l'amont jusqu'à l'aval.

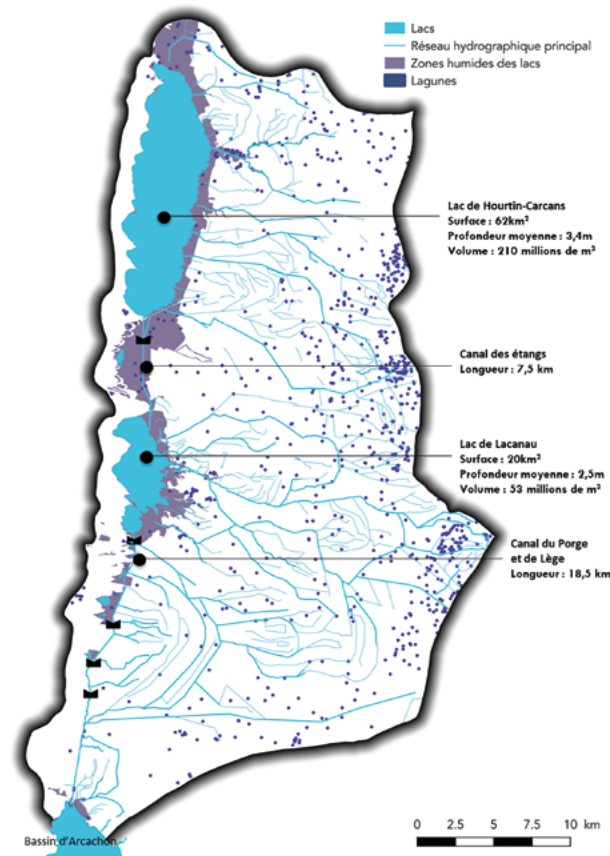
Elles créent ainsi en 1964, le SIAEBVELG, Syndicat Intercommunal d'Aménagement et de Gestion des Eaux du Bassin Versant et Étangs du Littoral Girondin, qui assure depuis la gestion des cinq ouvrages hydrauliques du canal des Étangs.

Le bassin d'alimentation des lacs s'étend ainsi sur 1 000 km<sup>2</sup> répartis sur 13 communes.

**Les lacs Médocains sont parmi les plus grands lacs naturels d'eau douce en France.**

**Ils sont alimentés par un vaste réseau d'affluents appelés localement crastes ou berles.**

Naturellement, et bien que la pente soit faible, les eaux s'écoulent de l'Est vers l'Ouest jusqu'aux lacs et aux canaux, puis du Nord vers le Sud jusqu'au Bassin d'Arcachon.





# Le cycle de l'eau saisonnier

Sur le bassin d'alimentation des lacs Médocains et du canal du Porge, le sol sableux regorge d'eau en profondeur, c'est la nappe phréatique des sables. Le niveau de surface de cette nappe varie de façon saisonnière en fonction de l'intensité des pluies et de l'évapotranspiration par la végétation et les arbres. Elle peut ainsi affleurer en surface lors d'épisodes pluvieux importants et baisser rapidement jusqu'à 2 m de profondeur en période sèche. C'est cette même nappe qui alimente en hiver les importants linéaires de cours d'eau et de crastes du territoire, eux-mêmes alimentant les lacs puis le Bassin d'Arcachon.



## DES SUIVIS QUOTIDIENS DES NIVEAUX D'EAU ET UNE GESTION DYNAMIQUE SUIVANT UN RÉGLEMENT D'EAU

Au moyen de 5 écluses qui jalonnent les canaux, reliant les lacs de Hourtin-Carcans et Lacanau, jusqu'au Bassin d'Arcachon, les niveaux d'eau des lacs sont gérés quotidiennement.

Cette gestion est complexe car il faut tenir compte de conditions météorologiques très variées et changeantes et d'une multitude d'attentes parfois contradictoires.

de qualité d'eau, d'usages (*agriculture, tourisme, sylviculture, loisirs, nautisme...*) et des enjeux liés à la conservation du patrimoine naturel (*continuité écologique, mise en eau des zones humides, frayères...*).

Il faut ainsi prévenir les inondations, éviter les sécheresses estivales, tenir compte des enjeux existants sur le territoire : en termes

Pour permettre un compromis entre l'ensemble des attentes de gestion de l'eau et en tenant compte des connaissances sur le fonctionnement hydrologique, un règlement d'eau a été fixé pour chacun des lacs entre l'ensemble des acteurs de l'eau du territoire. Ce règlement indique les niveaux d'eau à atteindre aux différentes saisons et en fonction des conditions météorologiques du moment.



Des aménagements récents ont aussi été réalisés sur les ouvrages hydrauliques pour s'adapter aux changements climatiques qui affectent déjà le territoire, avec des crues plus brutales, des sécheresses, et une évaporation estivale plus intense.

L'ouvrage de Joncru au Porge a ainsi été aménagé et inauguré en 2023.

Il permet un meilleur écoulement d'eau en hiver que l'ouvrage précédent, et permet aussi de garder davantage d'eau pour l'été.

Les deux autres ouvrages du canal du Porge, nommés Langouarde et Pas du Bouc, seront également aménagés dans les années à venir.

**Lacs**  
**Médocains**  
SIAEBVELG - SAGE - NATURA 2000



# La gestion en période de crue

## DES ÉPISODES PLUVIEUX INTENSES SONT SURVENUS

entre la mi-octobre 2023 et la mi-mars 2024 sur le territoire. Le cumul des pluies de cette période dépasse 1 000 mm, soit 1 000 litres au m<sup>2</sup>, l'équivalent de 9 mois de précipitations en 3 épisodes principaux (octobre, décembre, mars).

Ces chiffres sont similaires à ceux mesurés dans le Pas-de-Calais ou en Charente pendant cette même période. À l'échelle du bassin d'alimentation des deux lacs médocains, cela correspond à environ 1 milliard de m<sup>3</sup> d'eau, soit 20 fois le volume du lac de Lacanau, ce qui est considérable quand on imagine que cette eau doit transiter dans un canal d'environ 20 m de large pour rejoindre le Bassin d'Arcachon.

Lors de tels épisodes pluvieux, la nappe phréatique déborde en surface et les sols ne peuvent plus absorber de telles quantités de pluie.

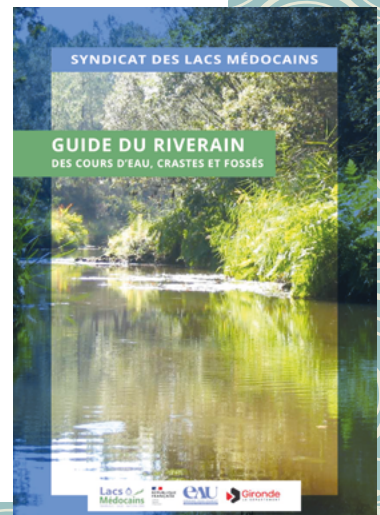
Le réseau de fossés et de crastes est également rempli d'eau.

Pendant ces périodes de hautes eaux généralisées à tout le territoire, il faut être très attentif à leur écoulement et chacun doit entretenir ses fossés, ses busages pour ne pas entraver les écoulements. Toutefois, il ne faut pas non plus drainer de façon excessive les eaux par des fossés trop profonds, car si les eaux des parcelles amont s'écoulent trop vite, cela va encore empirer la situation des habitants situés plus en aval et en particulier sur notre commune.

La notion de solidarité amont-aval prend ici tout son sens grâce aux décisions prises en concertation avec les élus des 13 communes du territoire !

Le SIAEBVELG a d'ailleurs fait paraître un guide du riverain de cours d'eau disponible en Mairie et en ligne :

[www.lacsmedocains.fr/media/14002.pdf](http://www.lacsmedocains.fr/media/14002.pdf)



Une fois que les eaux sont arrivées aux lacs, elles sont régulées par cinq ouvrages hydrauliques :

- un à la sortie du lac de Carcans,
- un en aval du lac de Lacanau
- trois autres avant l'exutoire du canal du Porge dans le Bassin d'Arcachon au niveau de Lège-Cap-Ferret.

La gestion en période de crue consiste à répartir les eaux pour prévenir le plus longtemps possible les débordements vers les habitations autour des lacs et du canal des étangs. Ce canal a d'ailleurs une capacité maximale à ne pas dépasser qui est de 5 millions de m<sup>3</sup> d'eau par jour. Si cette valeur était dépassée, le canal pourrait déborder au Porge et encore davantage au niveau des habitations de Lège Cap-Ferret qui sont également sous l'influence des marées.

Après chaque épisode pluvieux, il faut attendre plusieurs semaines avant que les niveaux d'eau de la nappe phréatique, le débit des cours d'eau et les niveaux des lacs retrouvent une situation habituelle pour la saison. Cette situation peut toutefois se reproduire jusqu'au printemps, moment où la végétation et les arbres commencent à puiser l'eau de la nappe phréatique et participent à l'absorption de l'eau.

Le Porge et le SIAEBVELG vont poursuivre, dans les années à venir, les travaux pour prévenir les inondations tant en maintenant l'entretien des fossés et des cours d'eau, mais aussi en restaurant des marais capables de stocker encore davantage d'eau pour anticiper des phénomènes météorologiques encore plus intenses. Ces marais sont aussi des filtres naturels qui permettent d'améliorer la qualité d'eau !

➔ Pour en savoir plus et suivre tous les mois les actualités, consulter le site internet : [www.lacsmedocains.fr](http://www.lacsmedocains.fr)



Remise du label "Territoire BIO engagé"  
en présence de Henri Sabarot, conseiller régional et président du PNR Médoc,  
et de Philippe Lassalle St Jean, vice-président d'INTERBIO Nouvelle-Aquitaine



Exercice incendie



Temps convivial pour la Réserve Communale de Sécurité Civile

Inès et Agathe, 2 jeunes Porgeaises et lycéennes à Andernos-les-Bains,  
ont représenté notre commune à Olympie, en Grèce,  
pour l'allumage de la flamme olympique





Nos agents communaux sont aussi danseurs et comédiens !



Pourquoi le saut des baleines



Labiche Repetita



Cérémonie de commémoration de l'appel du 18 juin 1940



M de Molière



## Retour sur la Fête de la Nature

Le dimanche 26 mai dernier, nous avons célébré la Fête de la Nature, en compagnie des immenses créatures végétales de l'artiste Yann Durand.



Atelier compost avec la CdC

La Municipalité tient, cette année encore, à adresser tous ses remerciements aux équipes, tant salariées que bénévoles, pour leur implication et leur participation.

Leur travail a permis de coordonner un programme riche et diversifié et de créer une atmosphère accueillante sur l'ensemble du site.

Chaque année, l'équipe s'agrandit, de nouvelles personnes viennent apporter leur énergie, et nous en sommes ravis !



Nous adressons également un grand merci à vous artistes, venu-es inaugurer avec vos spectacles notre " Big Fish ", aux guides des balades, aux animatrices d'ateliers, aux créateurs et producteurs locaux, qui ont répondu présents, aux associations " Le Porge à Tiroirs ", " Le jardin-forêt " et " Les Potagers de l'Océan ".



Atelier pollinisateurs sauvages avec le PNR Médoc



La chorale de l'école de musique Mozart



Exposition " Une année au potager " de Marie K. à la bibliothèque



Spectacle de marionnettes Le Gardien de Vie



Saveurs des forêts avec Laurence Dessimoulieue



Dimelotu en concert



Et bien entendu le public, venu nombreux, malgré la grisaille et la bise (très) fraîche !

C'est vous qui donnez tout son sens à cette fête !

Rendez-vous l'année prochaine !

D'ici là, si vous souhaitez rejoindre l'équipe d'organisation, vous êtes toujours les bienvenu-es.

Contactez-nous à l'adresse suivante : [marianne.boiron@mairie-leporge.fr](mailto:marianne.boiron@mairie-leporge.fr)





## Le jardin forêt de l'Orée du Bois

À l'occasion de la Fête de la nature, nombre de Porgeais-es ont pu découvrir ou redécouvrir le Jardin Forêt de l'Orée du Bois. Cet espace vert, qui se veut expérimental, pédagogique, nourricier et solidaire, est géré et entretenu par des habitants dans un esprit de partage.

Grâce à un effort constant de plantation - des arbres, ainsi que des vivaces, un potager, des fleurs - le jardin forêt prend forme progressivement.

La biodiversité animale y est aussi soutenue, par le refus de la tonte systématique, par la présence d'habitats divers : tas de branches, bois mort, paillages, haies sèches.

L'association " Jardin Forêt de l'Orée du Bois " est aidée en ce sens par le Parc Naturel Régional Médoc. Grâce au fond " LIFE ", qui subventionne la plantation de haies favorables aux pollinisateurs locaux, deux haies seront mises en place en novembre 2024.

Les travaux de préparation du sol ont déjà commencé avec le creusement de tranchées par les services techniques et l'arrivage d'un volume conséquent de compost.

➤ Un chantier participatif est en cours, n'hésitez pas à prendre contact pour y participer.

Le jardin forêt est aussi un lieu de rencontres et d'échanges, un coin de nature et de fraîcheur à deux pas du centre et de l'école, avec des espaces accueillants, aménagés avec des matériaux de récupération.

C'est avant tout un lieu public, qui s'offre à tous, parfait pour une pause au calme, pour y lire, y goûter avec les enfants, faire son yoga ou se promener... Un lieu vivant à tous points de vue.

📧 Contact : [loreedubois@mailo.com](mailto:loreedubois@mailo.com)

RDV tous les samedis à partir de 10h, pour discuter/jardiner/bricoler.





## Un chantier de volontariat européen

La Municipalité est fière d'avoir accueilli 14 jeunes européen-nes, venus participer à un chantier solidaire. En partenariat avec l'association Concordia, dans le cadre du Corps Européen de Solidarité, ces jeunes enthousiastes et motivés sont venu-es de toute l'Europe (*Allemagne, Belgique, Espagne, France, Italie, République Tchèque, Turquie et Ukraine*) pour mettre en commun leurs compétences et leur énergie au service de notre commune.

Durant deux semaines, les jeunes volontaires ont été hébergé-es au camping municipal de la Grigne. Ils ont partagé leur temps entre la création de mobilier d'extérieur en bois et palettes pour le futur café associatif, des ateliers street-art et la découverte de notre territoire.

Sous la supervision des animateurs de Concordia et avec le soutien logistique de la mairie, ces jeunes ont appris à manier des outils, à transformer les palettes, travailler le bois et à collaborer pour transformer des matériaux en meubles fonctionnels.

### UNE INITIATIVE BÉNÉFIQUE POUR TOUS !

Ce projet a été non seulement une occasion pour eux d'acquérir de nouvelles compétences pratiques, mais aussi une formidable opportunité de tisser des liens d'amitié et de solidarité entre eux et avec les habitant-es.

Ce chantier est bien plus qu'une simple réalisation matérielle. Il s'agit d'une rencontre culturelle et humaine, où chacun-e partage ses expériences et apprend des autres. Les jeunes européen-nes ont découvert notre commune, notre culture, et en retour, nous avons eu l'occasion d'en apprendre davantage sur leurs pays d'origine.

### QU'EST-CE QUE LE CORPS EUROPÉEN DE SOLIDARITÉ ?

Le Corps Européen de Solidarité est une initiative de l'Union Européenne qui offre aux jeunes l'opportunité de s'engager dans des projets solidaires à travers l'Europe.

Il vise à renforcer la cohésion, la solidarité, la démocratie et l'identité européenne en encourageant la participation active des jeunes à des actions bénéfiques pour les collectivités locales.

Le groupe Concordia au grand complet



Restons mobilisé-es et continuons à soutenir des projets qui renforcent les liens entre les peuples et apportent des améliorations concrètes à notre quotidien. Ensemble, construisons un avenir meilleur !

Réalisation d'une fresque murale sur le mur de la bibliothèque



Construction de mobilier pour le café associatif







“Je suis venu avant tout pour la construction bois, et pour l'envie de découvrir cette petite ville au bord de l'océan et proche de Bordeaux. On a été très bien accueillis, le groupe est sympa et tranquille, avec des animateurs bienveillants. Ma devise : " Soyez ouvert, essayez tout ! " ”



**Italo, 18 ans - Italie**  
Lycéen avec spécialités  
langues étrangères



“J'ai choisi ce projet pour apprendre à fabriquer des choses de mes mains et pouvoir les reproduire chez moi. C'est aussi l'occasion de découvrir l'océan, et de profiter d'une période de calme, ici les gens sont gentils et souriants. Je travaille au Musée des Sciences de Kiev et vis au rythme des alertes aériennes et des descentes aux abris. ”



**Yana, 24 ans - Ukraine**  
Étudiante en master de biologie

“Participer à ce chantier solidaire est pour moi une première étape vers une carrière humanitaire, avec un focus particulier sur la construction d'urgence. C'est aussi l'occasion de faire des rencontres, de découvrir des cultures et des langues totalement différentes, et de partager des moments de vie. ”



**Flavie, 20 ans - France**  
Étudiante en Littérature et  
civilisation anglaise





## Du nouveau pour le projet social et familial du territoire intercommunal

Mardi 28 mai 2024, le Président de la Communauté de communes et chacun-e des 10 maires du territoire (*ou leur représentant*) étaient réunis à Le Porge pour signer avec la Caisse d'Allocations Familiales de la Gironde un avenant à la Convention Territoriale Globale, présentant le plan d'actions à venir jusqu'en 2026.



De gauche à droite : JJ. Maurin (représentant la Maire de Le Temple), D. Hoareau (mairie de Salaunes), L. Montillaud (Maire de Sainte-Hélène), S. Brana (Maire de Le Porge), C. Mansiet (Directrice de la Caf de la Gironde), C. Lagarde (Président de la CdC Médullienne et Maire de Moulis-en-Médoc), A. Teixeira (Maire de Listrac-Médoc), D. Chautard (Maire de Saumos), L. Pascual (Maire d'Avensan), D. Phoenix (Maire de Brach) et F. Tresmontan (représentant le Maire de Castelnau-de-Médoc).

### UN DOUBLE INTÉRÊT

Plus global, ce partenariat avec son principal financeur engage l'intercommunalité à élargir le service public local pour la petite enfance, l'enfance, la jeunesse, la parentalité, la solidarité, l'accès aux droits et au logement.

Ce contrat est novateur, permettant à chaque commune de développer des actions sur son propre territoire, pour remplir des objectifs communs.

### DES ACTIONS POUR TOUS LES ÂGES DE LA VIE

Ce plan d'actions se traduira notamment :

#### ➤ pour les 0-3 ans

- par le développement des places d'accueil dans la partie sud-ouest de la Médullienne
- par l'ouverture à Le Porge d'un espace de rencontres, d'écoute et d'échanges pour les parents et leurs jeunes enfants, âgés de 0 à 6 ans.

#### ➤ pour les 3 à 99 ans

- par de nouveaux ateliers pour faciliter l'appropriation du numérique à la fois pour les scolaires et les jeunes (*en partenariat avec les établissements et les référents jeunesse*), mais aussi pour les adultes.
- par une offre rénovée du réseau de lecture publique
- par une amélioration de l'accès aux droits des habitant-es avec une plus grande coordination des acteurs locaux.

D'autres actions sont en cours de travail, notamment pour l'accompagnement des jeunes sur notre commune.

Une actualité à suivre dans les prochains mois !

### Donnez une seconde vie aux vêtements ou objets, et profitez aussi des tarifs solidaires !

Le Comité d'entraide met à disposition du linge, de la vaisselle, des articles de puériculture et jouets, des livres et bibelots.

Dons : afin de respecter et faciliter le travail des bénévoles, merci de protéger les vêtements dans un sac plastique fermé.

Ouverture le mardi et samedi de 14h à 17h et sur demande.

Contactez Michèle au 06 73 18 93 88 - 2, Avenue de La Gare

### CCAS Le Porge

2, Place Saint-Seurin - Salle Mairie annexe - 05 56 26 50 15

#### Permanences sur RDV

- Mission locale du Médoc : 05 56 41 06 12
  - Maison Départementale de la Solidarité et de l'Insertion
- Contact : 05 57 88 84 90

### Bus France Services

5, chemin de Gleysaou - 06 21 27 33 49  
Tous les jeudis matin de 9h à 12h



## Inauguration du Pôle Petite enfance-Enfance " La Pimpa "

Le Président Christian Lagarde (*Président de la communauté de communes Médullienne et Maire de Moulis-en-Médoc*) et Sophie Brana (*Maire du Porge*), étaient tous deux maîtres de cérémonie pour l'inauguration de cet équipement en présence de la conseillère départementale, Pascale Got et de la directrice de la CAF de la Gironde.



### Le mot de Sophie Brana, Maire du Porge

Ce projet d'extension du bâtiment communautaire existant et la création d'un nouvel espace répondait à un besoin. Depuis longtemps, en effet, l'ancien bâtiment (de 200 m<sup>2</sup>) était devenu trop petit, il ne permettait d'accueillir que 40 enfants en élémentaire et 20 en maternelle. Pour pallier ce problème, la commune avait mis à disposition deux salles annexes, mais cette solution, peu qualitative, n'était pas satisfaisante. Elle ne répondait pas à la nécessité d'offrir des équipements enfance de qualité, adaptés aux besoins des familles et des professionnels.

### UN BÂTIMENT BIOCLIMATIQUE, UN ÉQUIPEMENT MUTUALISÉ

L'isolation est en paille, dont les qualités isolantes assurent un confort thermique en toute saison. C'est un matériau durable et économique, qui procure une très bonne ambiance acoustique, et favorise un air intérieur sain. Des îlots de fraîcheur (*parvis pour les parents et préaux pour les enfants*), font entrer de la lumière et de l'air frais au cœur du bâtiment.

Cet équipement communautaire mutualisé avec la commune a été rénové et agrandi de sorte à accueillir non seulement les enfants de 3 à 11 ans, mais aussi les 0-3 ans dans le cadre du Relais Petite Enfance avec 300 m<sup>2</sup> supplémentaires.

" De plus, des réflexions sont en cours dans le cadre de la Convention Territoriale globale signée avec la Caisse d'Allocations Familiales de la Gironde pour accueillir un lieu d'écoute et d'accueil parents-enfants. Ce type de lieu devrait répondre à un besoin des parents et des professionnels. " a précisé Christian Lagarde avant de présenter les financements.

### LES FINANCEMENTS

" Ce projet, qui a nécessité plus d'1 058 000 € d'investissement n'aurait pas pu voir le jour sans le soutien financier de l'État avec près de 349 000 €. Le Département de la Gironde a également contribué à hauteur de 174 000 € et la Caisse d'Allocations Familiales de la Gironde pour 169 000 €.

La commune de Le Porge a participé pour près de 142 000 € et la CdC a pris à sa charge 225 000 €.

© photo Hoerner Ordonneau architectures



Ce lieu unique, qui j'en suis convaincu, contribuera non seulement au bien-être et à l'épanouissement des enfants, mais aussi des familles et des professionnels qui y travaillent, démontre aussi l'importance du partenariat entre institutions comme pilier du développement de nos territoires ruraux. "

Ce sont les enfants qui en parlent le mieux !





## Conseil Municipal des Jeunes

Le Conseil Municipal des Jeunes (CMJ) s'est réuni pour la première fois le 10 avril dernier.

Aden Bouillaud, Liam Cartau, Alice Devalance, Lilya Faure, Soline Grandin, Isaura Lasmarigues, Clarisse Morel, Arthur Nadal, Théo Neto, Lyam Paguet, Marius Perron, Lilou Raturat, Margaux Servant, Bastien Stano ont procédé aux élections de leur maire.

C'est Liam Cartau (à droite de Madame la Maire) qui a remporté les suffrages, et Alice Devalance (à sa gauche) a été élue adjointe.

Lors de la deuxième réunion prévue le 1<sup>er</sup> juillet, le CMJ présentera les projets qu'il souhaite voir se développer sur notre commune.



## Ouverture prochaine au Pas du Bouc d'un tout nouveau parcours santé spécialement conçu pour les enfants de 3 à 12 ans !

Ce parcours offre une variété d'activités ludiques et éducatives, 9 ateliers sur une distance d'environ 900 m.

Les enfants pourront y découvrir des jeux d'équilibre et des obstacles à franchir, pour développer leurs capacités motrices, leur coordination et leur équilibre, tout en s'amusant !

➤ Les enfants doivent être sous la surveillance des parents, accompagnateurs, enseignants ou personnels encadrants.



## Permis piéton et Internet : la sécurité de nos enfants

La sécurité de nos enfants est primordiale, que ce soit dans la rue ou sur Internet.

Le permis piéton, délivré en collaboration avec les écoles et les autorités locales (Gendarmerie et Police Municipale), apprend aux jeunes à se déplacer en toute sécurité. De même, le permis Internet vise à les éduquer sur les bonnes pratiques en ligne, les dangers du cyberharcèlement et la protection de leurs données personnelles.

Félicitations à nos écoliers pour l'obtention de leurs permis !





## Lancement de la saison touristique



Le mardi 04 juin dernier, l'Office de Tourisme Médoc plein Sud a lancé sa saison touristique à Brach. Cette rencontre, riche en échanges et découvertes, a réuni acteurs locaux, partenaires et élu-es, venus célébrer ensemble le début de la saison.

Loïc Coissin de la MONA (*Mission des Offices de Tourisme Nouvelle-Aquitaine*) a mis en lumière le rôle crucial joué par les Offices de Tourisme dans l'aménagement et l'animation du territoire, puis ce fut la présentation officielle de la nouvelle directrice, Marie Acker, en fonction depuis le 1<sup>er</sup> mars.



### LES PARTENAIRES À L'HONNEUR

La soirée fut l'occasion de mettre en avant les offres différenciantes et les pépites locales.

Parmi elles, la société D&P Green qui a permis le retour du gemmage au Porge, ainsi que le Domaine résidentiel naturiste de La Jenny \*\*\*\*, qui s'est vu offrir le trophée de la pépite de l'année 2024 par Madame Sophie Brana, Présidente de l'Office de Tourisme.

Fabrice Amalric, gérant du domaine de la Jenny et Sophie Brana

Pour rythmer la soirée et favoriser les échanges, des animations ont été proposées aux invités. Une boîte à idées a permis de recueillir quelques suggestions pour l'avenir de l'Office de Tourisme et un photobooth a permis d'immortaliser ces moments de convivialité.



De gauche à droite : Sophie Brana (maire de Le Porge et présidente de l'Office de Tourisme), Marie Acker (directrice de l'Office de Tourisme), Anaïs Montagnac, Manon Savin (chargée d'accueil saisonnière venue renforcer l'équipe jusqu'en septembre), Sabine Perbos.

### RETROUVEZ LA PIGNOTTE



- **Juin et septembre** : du lundi au samedi de 9h30 à 12h30 Place Saint-Seurin et de 13h30 à 17h00 au Porge Océan.
- **Juillet et août** : du lundi au vendredi de 9h30 à 12h30 Place Saint-Seurin et de 13h00 à 17h00 au Porge Océan.
- **Les week-ends**, au Porge Océan uniquement : le samedi de 9h30 à 17h30 et le dimanche de 9h30 à 14h00.

L'équipe se tient à votre disposition pour toute demande d'information au 05 56 31 07 77

[www.medocpleinsud.com](http://www.medocpleinsud.com)

La soirée s'est terminée autour d'un délicieux buffet, concocté par La Malle d'Acanthe, traiteur engagé et local.

Cet événement prometteur donne le ton pour une saison dynamique, placée sous le signe de la convivialité et de la mise en valeur de notre patrimoine.



## Le Porge, un territoire naturel pour passer un été au fil de l'eau, douce ou salée.



### L'Océan

Chaque année, les plages de Gironde voient affluer de plus en plus de visiteurs. Pour que votre séjour soit le plus agréable possible, les communes côtières s'organisent pour vous fournir des informations tout au long de l'été.

Grâce au projet "Données Plage" du GIP Littoral, les visiteurs auront accès à des informations en temps réel sur les conditions météorologiques et la qualité de l'eau, ainsi que sur le taux de remplissage des parkings.

Ces informations sont à la fois relayées sur la commune (*panneaux d'affichage, sites internet et réseaux sociaux*) mais aussi à l'échelle de Bordeaux Métropole.

### POUR VOUS INFORMER :

- ➔ "Infos Plages" devient "Mes Plages Océanes", sur Facebook et @mesplagesocéanes sur Instagram
- ➔ Le Porge Océan : [leporge-ocean.fr](http://leporge-ocean.fr)
- ➔ Plages surveillées de Nouvelle-Aquitaine : <https://urls.fr/A3mQNw>

### LES POSTES DE SECOURS



Restez vigilant-es sur les risques liés aux courants de baigne et privilégiez les zones de baignade surveillées.



Mobilisés sur les sites des Jeux olympiques, les CRS seront absents des plages du littoral français. Ce sont 12 MNS civils qui ont été recrutés pour pallier ce manque d'effectif, dont 3 jeunes de notre commune.

### SURVEILLANCE DES PLAGES 2024

	Semaine	Week-end
15 au 30/06	13h30 - 18h	13h30 - 18h
01/07 au 01/09	11h - 18h30	11h - 18h30
02/09 au 15/09	13h30 - 18h	13h30 - 18h

## Le Porge, c'est aussi le canal, les étangs, la forêt...



Visite guidée et commentée de l'étang de Langouarde, caché au milieu de la forêt, pour vous laisser emporter par la beauté de ce site peuplé d'une faune insoupçonnée. Balades proposées par la Fédération de Pêche 33, et commentées par un animateur environnement.

• Jeudi 25 juillet et mercredi 28 août à 10h, à partir de 7 ans.

📞 Inscrivez-vous vite au 05 56 92 59 48 ou par mail : [maxime.algisi@peche33.com](mailto:maxime.algisi@peche33.com)

## Au camping municipal " La Grigne " \*\*\*, des animations pour les vacancier-es comme pour les habitant-es !

**CINÉ PLEIN AIR** Les jeudis à la tombée de la nuit - Apportez votre transat et un petit plaid !

16 juillet : **BARBIE**



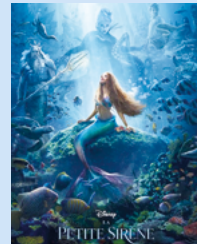
30 juillet : **LE ROI LION**



06 août : **MAMMA MIA**



13 août : **LA PETITE SIRÈNE**



**SOIRÉES FESTIVES ET GOURMANDES** de 18h30 à 23h30

- 24 juillet : Soirée DJ
- 07 août : Soirée " Années 80 "
- 21 août : Soirée DJ

## VOTRE ESCALE BIEN-ÊTRE

Profitez de l'été pour prendre soin de vous et vous détendre à l'Escale bien-être, située à l'entrée du camping.

Naturopathe, coiffeuse, shiatsu, esthétique, massage ayurvédique... nos professionnel-les vous accueillent pour un moment de relaxation assuré !

Camping municipal " La Grigne " \*\*\*

35 avenue de l'Océan - Informations sur [www.camping-leporge.fr](http://www.camping-leporge.fr)

Renseignements au 05 56 26 54 88 - mail : [info@lagrigne.com](mailto:info@lagrigne.com)

Ouvert jusqu'au 3 novembre 2024



## Hommage

Christian MIRTAIN était " *un des derniers enfants du pays* "



Né au Porge en 1953, issu d'une famille Porgeaise dont on retrouve des traces depuis... 1771, Christian nous a quittés fin avril suite à une longue maladie. Christian était le reflet du Porge tel qu'on l'aime tous. Passionné de champignons, il sillonnait sa forêt porgeaise. Attiré par l'océan, il parcourait les 90 km de la côte girondine au service du centre de recherches sur les mammifères marins de La Rochelle, la pêche était aussi un de ses loisirs. Il était l'un des fondateurs du club des jeunes dans les années 1970 et ses talents en peinture ont généré nos bonnes blagues des 1<sup>ers</sup> avril.

Mais plus sérieusement, ses compétences, outre son travail dans l'enseignement, ont fait de lui un élu municipal pendant 25 ans de 1983 à 2008.

Faisant partie du noyau des volontaires locaux attachés à la remise en état de notre patrimoine, il a lutté pour limiter les conséquences du grand incendie de juillet 1989, où deux tiers du camping municipal LA GRIGNE et plus de 3000 ha de forêt ont brûlé, de la tempête de 1999, et de la marée noire du PRESTIGE en 2003.

Maire adjoint durant le mandat 2001 à 2008, délégué à la plage et au camping municipal, il y a fait réaliser de nombreuses améliorations dont la clôture pour en assurer la sécurité.

**MERCI CHRISTIAN POUR L'ENSEMBLE DE TON ŒUVRE. A DICHATS " LE MIR ".**

## Tribunes

Le contenu des tribunes est publié tel qu'il est envoyé par les groupes politiques. Son contenu n'engage que ses auteurs.

### Groupe « Le Porge, Notre Avenir »

Vivre ensemble, c'est apprendre à se connaître, à se respecter et à s'entraider. C'est partager des moments de convivialité, créer du lien social et construire ensemble un environnement harmonieux. Dans notre commune, nous avons la chance de compter sur une diversité de talents et d'expériences qui font notre force. Et notre équipe œuvre au quotidien pour valoriser cette diversité : ce nouveau numéro du magazine municipal l'illustre à chaque page. Il illustre également l'engagement au quotidien des agents municipaux, impliqués dans leurs missions, et que nous partageons ici pour que vous puissiez en prendre la mesure.

Au travers de tous les projets menés, nous voyons de plus en plus le fruit de nos actions prendre forme et donner du sens à notre mandat. Chaque occasion de vous rencontrer, d'échanger, nous encourage à continuer sur cette voie pour mener à bien les projets qu'il reste à concrétiser.

Merci à vous tous, pour votre engagement et votre dévouement envers notre belle commune : habitants, bénévoles, agents municipaux, élus, sympathisants, partenaires... tout cela est possible parce que nous œuvrons ensemble !

Et un merci particulier à nos familles, qui savent plus que quiconque l'implication qui est la nôtre.

Que l'été soit profitable à tout un chacun.

Bien fidèlement,  
Les élu-es de la majorité municipale

### Groupe « Vivons Le Porge Ensemble »

*Tribune non parvenue.*

## Carnet

BIENVENUE	BAPTÊMES CIVILS	VOEUX DE BONHEUR	CONDOLÉANCES
<b>JANVIER</b> 27 Lewis AMSELLEM  <b>MAI</b> 04 Anna Louise Margaux GILOTON  <b>JUIN</b> 01 Prune GALINIER 10 Enzo LOPÉS CAIALO	<b>AVRIL</b> 06 Emile Claude Joao DE OLIVEIRA  <b>MAI</b> 25 Talia BRUGERE-MALLET	<b>MARS</b> 30 Eva Stéphanie Carla COURMONT et Ozge Rabia KESKIN  <b>AVRIL</b> 20 Francis Manuel LAROQUE et Véronique LABONNE 20 Bruno François CARRERE et Lætitia, Corinne QUINCOU  <b>JUIN</b> 01 Julien Benoit PAUL et Nathalie Marie-Pierre LACOMBE	<b>MARS</b> 31 Jacqueline Maryvonne LE ROUX, ép. LOPÉS 31 Carmen AMBAUD, Vve DUPUY  <b>AVRIL</b> 14 Bernard PUYO 21 Christian MIRTAIN  <b>MAI</b> 02 Philippe BOSQ 09 Jean GASSIAN 19 Pierre DANSAN 22 Yves Robert Alain DAGRON  <b>JUIN</b> 03 Aline MONTET 04 Jacques SANTURENNE

Carnet au 10 juin 2024. Établi conformément aux registres de l'état civil.

## Infos pratiques

**La Poste** - Place Saint-Seurin - Ouverture : mardi 14h30- 16h30 / Du mercredi au vendredi : 14h30-17h / Samedi de 9h-12h. Fermée le lundi. Boîte PMR (*personnes à mobilité réduite*) devant Intermarché Le Porge  
Tél. : 3631 - site : laposte.fr

**Bibliothèque** - 1 Chemin de Gleysaou - Ouverture mercredi 10h-12h et 15h-17h30 et samedi 10h-12h - Tél. : 05 56 03 63 31  
www.bibliotheques-medullienne.fr

**Eglise Saint Seurin** - Place Saint-Seurin - Ouverture 9h30-17h les jeudis, dimanches et jours de fêtes religieuses.  
Messes les dimanches soir à 18h30, de mi-juillet à mi-août.

**Marché municipal** - Toute l'année, le jeudi matin 8h-13h, place Saint-Seurin  
**Défi-brillateurs** : CCAS / Esplanade Brémontier / Accueil camping municipal / Plage Gressier / Salle des associations La Garenne.

**Cimetière** - Allée de la Forêt. Ouvert 24h/24 et 7j/7 - Parking dédié

**Communauté de Commune Médullienne** - 4 place Carnot - 33480 Castelnau-de-Médoc - Tél. : 05 56 58 65 20  
www.cdmedullienne.com

**Office de Tourisme Médoc plein Sud** - Tél. : 05 64 31 07 77

www.medocpleinsud.com - Facebook : @ leporgeocean

**Déchèterie** - " Landes de Saumos " - 55 avenue du Médoc

Tél. : 05 56 58 65 20 - Fermée les jours fériés

Horaires printemps-été du 2 mai au 31 août :

Lundi : 14h à 18h, du mardi au samedi : 9h à 12h - 14h à 18h

Dimanche : 9h à 12h

Horaires automne-hiver du 1er septembre au 30 avril :

du lundi au vendredi : 8h30 à 12h - samedi de 9h à 12h et 14h à 17h30

Dimanche de 9h à 12h

**Retraits d'espèces** (*aux horaires d'ouverture des établissements*) :

- Distributeur automatique Intermarché Super Le Porge - 33 ZAE de la gare

Tél. : 05 57 17 64 36

- Tabac Presse Loto Lacourty - 8 place St Seurin - Tél. : 05 56 26 58 97

(*point retrait*)

## Numéros utiles

Police Municipale : 05 56 26 50 15

Gendarmerie : 17

Pompiers : 18 ou 112

Sauvetage en mer : 196

Clinique Arès : 05 56 03 87 00

Urgence médicale : 15 ou 112

Centre antipoison : 05 56 96 40 80

Pharmacie de garde : 3237 - site www.3237.fr

Urgences vétérinaires : 3115 / SOS Maltraitance Animale : 3677

Electricité EDF (dépannage) : 09 726 750 33

Gaz de France (sécurité) : 0 800 47 33 33

Eau - SAUR Urgences 24h/24h : 05 81 91 35 03

Assainissement collectif SUEZ - Urgences : 0977 401 117

Violences conjugales : 39 19

Urgences sourds et malentendants : 114

Drogues info service : 0800 23 13 13

Fil santé jeunes : 0800 235 236 / Enfant en danger : 119

Prévention suicide : 3114



# AGENDA ÉTÉ - AUTOMNE 2024

● Sport / ● Culture / ● Loisirs

## JUILLET

- Sam 06 **Fête du baseball** - Terrain de baseball - Journée  
**Le tour du monde avec Zumback Le Porge** - 16h
- Dim 07 **Calymarket** - Le Calyptus, Route de La Jenny
- Sam 13 **Soirée festive & Feu d'artifice** - Salle des Fêtes - 22h30
- Lun 15 & mar 16 **TMC 14/17 Garçons 30/4 30**
- Du 17/07 au 8/08 **Tournoi de tennis du Porge**
- Mer 19 **Balade Nature Étang de Langouarde** - Cabane Lentrade - 10h
- Ven 26 **Reggae Sun Ska festival Tour** - L'Ajoncière - Le Gressier, Le Porge-Océan - 21h
- Mer 31 **Foire aux vins du Médoc - Rencontres vigneronnes** - Esplanade Brémontier - 17h à 22h

## AOÛT

- Ven 02 **Concert** - Bikini Café - Le Gressier, Le Porge-Océan - 20h
- Dim 11 **Messe et présentation des Reliques de Marie-Madeleine** - Église Saint-Seurin - 18h
- Mer 14 **Bal des pompiers** - Esplanade Brémontier - 18h à 02h
- Dim 18 **Calymarket** - Le Calyptus, Route de La Jenny
- Dim 18 **Concert Bruno Calvo** - La Typolia - Le Gressier, Le Porge-Océan - 20h
- Sam 24 **Soirée Le Porge Loisirs** - Salle des Fêtes
- Dim 25 **Courir pour le plaisir - 10km et semi-marathon Championnat d'Aquitaine**  
Place Saint-Seurin - 9h
- Mer 28 **Balade Nature Étang de Langouarde** - Cabane Lentrade - 10h
- Sam 31 **Distribution des cartes de chasse** - Courtiou des chasseurs - 9h-12h

## SEPTEMBRE

- Dim 01 **Championnat de pétanque du Porge**
- Sam 07 **Tournoi de poker** - Salle des Fêtes  
**Distribution des cartes de chasse** - Courtiou des chasseurs - 9h-12h
- Sam 14 **Forum des associations** - Esplanade Brémontier - 10h-17h
- Sam 21 **Soirée Cabaret Le Porge Loisirs** - Salles des Fêtes
- Sam 28 **Scènes d'été / Kalangata - Concert-bal du monde** - Salle des Fêtes - 20h30

## OCTOBRE

- Sam 05 **Sortie patrimoine naturel et bâti avec Pétronille** - Place Saint-Seurin - 9h30
- Dim 06 **Rando des cèpes avec Sports Loisirs Le Porge** - Pas du Bouc
- Sam 12 **Le Porge en Scènes / Gizèle Halimi, Défendre ! Solo théâtral** - Salle des Fêtes - 20h30
- Sam 19 & dim 20 **Saint-Seurin Fête locale et patronale** - Esplanade Brémontier
- Mer 23 **Balade Nature Étang de Langouarde** - Cabane Lentrade - 10h
- Jeu 31 **Halloween des enfants** - Salle des Fêtes - 16h

Retrouvez les informations actualisées et détaillées sur le site : [www.mairie-leporge.fr](http://www.mairie-leporge.fr)

## SOIRÉES GOURMANDES

Par l'association  
Le Porge Artisans Commerçants et  
Citoyens

### JUILLET

- 06 : Soirée mousse avec DJ FLASHDANCE  
>>> Le Porge-centre
- 20 : ZUMBACK et URBAN TRIO  
>>> Le Porge-centre
- 24 : DJ FLASHDANCE  
>>> Camping LA GRIGNE\*\*\*
- 27 : ROSE CULOTTE et DEYLISS  
>>> Le Porge-centre

### AOÛT

- 03 : MISTER MINCH et MARTIN ADRIAN  
>>> Le Porge-centre
- 07 : SOIRÉE EIGHTIES  
>>> Camping LA GRIGNE\*\*\*
- 10 : BATUCABA et SMALL and TALL  
>>> Le Porge-centre
- 17 : SOIRÉE REGGAE  
>>> Le Porge-centre
- 21 : DJ FLASHDANCE  
>>> Camping LA GRIGNE\*\*\*
- 24 : SOIRÉE EIGHTIES  
>>> Le Porge-centre
- 31 : HS  
>>> Le Porge-centre

